



INVESTICE DO ROZVOJE VZDĚLÁVÁNÍ

# GLOBÁLNÍ A ENVIRONMENTÁLNÍ VÝCHOVA NA SŠ

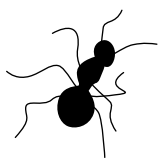
## NÁPADNÍK



Střední škola oděvního a grafického designu  
Lysá nad Labem, Stržiště 475

# Obsah

<i>GLOBÁLNÍ PROBLÉMY LIDSTVA</i>	3
<i>ÚLOHA PRALESŮ PRO PLANETU ZEMI</i>	5
<i>NEJEN O SÓJE</i>	20
<i>TÁNÍ LEDOVCŮ</i>	23
<i>BIOPOTRAVINY</i>	32
<i>EKOLOGICKÉ ZEMĚDĚLSTVÍ</i>	35
<i>O MASE</i>	43
<i>NADNÁRODNÍ KORPORACE</i>	46
<i>ODPADY</i>	49
<i>FAIR TRADE</i>	63
<i>LESY</i>	67
<i>ENERGIE A ZDROJE ENERGIE</i>	71
<i>BIODIVERZITA</i>	88
<i>INVAZNÍ DRUHY</i>	94
<i>OHROŽENÉ DRUHY</i>	104
<i>OCHRANA PŘÍRODY</i>	112
<i>SUROVINY</i>	117
<i>VODA</i>	120
<i>PŮDA</i>	127
<i>GLOBÁLNÍ PROBLÉMY LIDSTVA - NEMOCI</i>	132
<i>CHUDOBA</i>	137
<i>MIGRACE</i>	143
<i>GLOBÁLNÍ PROBLÉMY LIDSTVA - PŘELIDNĚNÍ</i>	146
<i>DOPRAVA</i>	153
<i>GMO</i>	156
<i>ZMĚNY KLIMATU</i>	163
<i>EKOLOGICKÁ ETIKA</i>	169
<i>O PŮVODU PLODIN</i>	173
<i>PROJEKT NA ENVIRONMENTÁLNÍ TÉMA</i>	182



# GLOBALNÍ PROBLÉMY LIDSTVA

## Modelově očekávané výstupy

**ŽÁK SE ORIENTUJE V ENVIRONMENTÁLNÍCH PROBLÉMECH, CHÁPE PROPOJENOST SOUČASNÉHO SVĚTA A GLOBALNÍCH EKOLOGICKÝCH PROBLÉMŮ A UVĚDOMUJE SI MOŽNOSTI JEJICH ŘEŠENÍ**

- žák dokáže vyjmenovat a popsat současné globální problémy a jejich provázanost
- žák dokáže u vybraného problému nalézt příčiny, důsledky a navrhne možnost řešení

### 1. Cíle hodiny:

#### **Informace:**

- žák vysvětlí pojem globalizace
- žák uvede přehled globálních problémů a pokusí se vysvětlit příčiny některých z nich
- žák uvede provázanost problémů na konkrétním příkladu

#### **Dovednosti:**

- žák vyhledává informace na internetu a prezentuje je
- žák dokáže srozumitelně formulovat svůj názor na danou problematiku
- žák posoudí, který problém se týká jeho regionu
- žák vyhledá na internetu příklad mezinárodní spolupráce při řešení problémů
- žák komunikuje slušně a snaží se naslouchat názoru jiných

#### **Postoje:**

- žák chápe, že globální problémy se týkají jeho samotného
- žák si je vědom, že globální problémy jsou provázané navzájem
- žák chápe, že globální problémy se musí řešit komplexně a na mezinárodní úrovni
- žák se snaží, aby svým jednáním napomáhal ke zlepšení situace (např. odpady, šetření energiemi a surovinami)

### 2. Pomůcky:

Dvojice zalaminovaných obrázků, které se týkají některého GPL (např. stav před povodní a po ní, stav ledovce před 30 lety a dnes), doprovodné texty k obrázkům, flipchart, fix, pracovní listy

### 3. Popis hodiny:

- a) Učitel rozdá různé dvojice fotografií, každému jednu, a žáci se snaží najít si druhého do dvojice. Po najetí dvojice se žáci pokusí určit, co je na dvojici obrázků znázorněno. Pokud neví co je na fotografiích, jde si pro legendu, ale neříká ostatním, o co jde.
- b) Žáci sedí v kruhu – každá dvojice obejde s obrázky ostatní a ti zkusí uhodnout, o co jde, pokud nikdo neví, svůj obrázek představí anebo upřesní.
- c) Do dvou sloupců na zemi přiřadí na problémy ovlivněné člověkem a na neovlivněné, učitel může zapisovat na tabuli.
- d) V pracovním listu si žáci problém zapíší a pokusí se najít příčiny a důsledky. Učitel koriguje diskuzi.

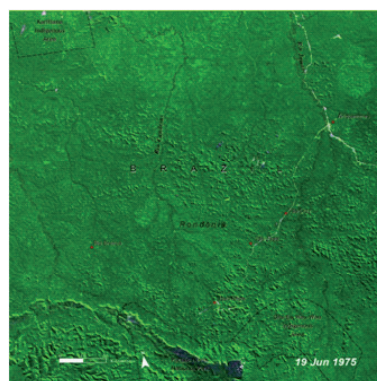
### 4. Zdroje:

Knihy: *Fragile Earth*, *One planet many people*, *Makroregiony světa*, [www.na.unep.org](http://www.na.unep.org)

**Pracovní list GPL - ukázka**

příčina	problém	důsledek

**Dvojice fotek – ukázka**



### 3. Popis hodiny: model E-U-R, žáci pracují s pracovním listem

- a) Co napadne žáky při slově prales? Učitel pak zapisuje na papír.
- b) Z obrázku žáci určí lokality a státy, kde se vyskytují deštné pralesy. Použijí Školní atlasy světa. Práce ve skupinách 3 žáků.
- c) Rozdáme žákům fotografie a obrázky, které nějak souvisí s pralesem. Žáci se pokusí vysvětlit jak (nejprve sami a poté to sdělí ostatním). Obrázky: plechovka od Coca-coly, fritovací hrnec, sója, káva, lední medvěd, nábytek, léky, banánový dort, FT čokoláda, dřevo FSC, kráva, chipsy, orangutan, sošky z ebenu a mahagonu, molekula CO<sub>2</sub>, teploměr.
- d) Práce s textem: Žáci obdrží texty z materiálu „Sedm úžasných pralesů“ a z internetu. Každé skupině jeden text – I. část. Žáci mají za úkol napsat na lepící papírek stručnou charakteristiku pralesa (typické druhy rostlin a živočichů), umístit na mapu světa a představit ostatním.
- e) Druhým úkolem z textu je zjistit, proč se rozloha pralesa zmenšuje, jak člověk prales využívá. Každý fakt je zapotřebí napsat na jeden lepící lístek a přidat na mapu světa (objeví se problémy – intenzivní těžba dřeva, přeměna na ornou půdu, průzkum a těžba ropy, výstavba, požáry, výroba papíru, tropické dřevo). Důvody ničení pralesa se napíší na flipchart.
- f) Promítnutí několika obrázků z knihy „One planet many people“ tematicky zaměřených na stav pralesa před několika desetiletími a nyní. Doplní se flipchart dalšími důvody.
- g) Dříve rozdané obrázky žáci přidají na flipchart k jednotlivým zápisům.
- h) Učitel rozpoutá diskuzi na téma: Základní funkce pralesa, proč je pro nás prales důležitý? (žáci využijí i text, který dostali), (klimatický faktor, biodiverzita, domov, lékárna).
- i) Učitel rozpoutá diskuzi na téma: Jak dál, co s tím? (možnost rozdat materiál Průvodce spotřebitele, materiály Fair Trade a FSC) – téma na další hodinu...

Zamezení nelegálního obchodu se dřevem: Tropický les má značné regenerační schopnosti a regulovaná těžba dřeva mu příliš ublížit nemůže. (FSC) Hlavním problémem je proto těžba nelegální, která v současné době komplikuje situaci především v JV Asii. Zvětšení plochy chráněných území: Rozšíření stávajících národních parků a zakládání nových umožní snadněji uchránit původní ekosystémy. Překonání zaostalosti rozvojových zemí: Pro mnoho zemí je těžba dřeva a jeho vývoz důležitým zdrojem peněz. Dokud jsou tyto státy na dřevu závislé, není asi omezení těžby příliš reálné. Omezení přeměny tropických deštných lesů na pole a pastviny: Využívání ploch, které jsou pro zemědělství vhodnější. Umožnit obyvatelům vlhkých tropů snadnější přístup k zemědělské půdě, která je pro zemědělství vhodnější. (Fair Trade).

### 4. Vyhodnocení:

- Správné vyplnění pracovního listu na téma Prales
- Tvorba a obhajoba prezentace na základě získaných informací
- Tvorba pojmové mapy
- Správná argumentace ve prospěch přirozených ekosystémů

### 5. Zdroje:

Zdroje použitých obrázků a textů k výukové hodině:

Wikipedia: Otevřená encyklopedie: Tropický deštný les (online). 2009 (cit. 29. 7. 2009). Dostupný z WWW: <[http://cs.wikipedia.org/w/index.php?title=Tropick%C3%BD\\_de%C5%A1tn%C3%BD\\_les&oldid=3963191](http://cs.wikipedia.org/w/index.php?title=Tropick%C3%BD_de%C5%A1tn%C3%BD_les&oldid=3963191)>. Licence Creative Commons, upraveno.

Obr. 1 Pracovní list: MOYOGO. Wikimedia – 800px-tropical wet forests. (online). 2007 (6. 11. 2009). Dostupné z WWW: < [http://commons.wikimedia.org/wiki/File:800px-tropical\\_wet\\_forests.png](http://commons.wikimedia.org/wiki/File:800px-tropical_wet_forests.png)>. Licence: public domain, upraveno.



**Střední škola oděvního a grafického designu**  
Lysá nad Labem, Stržiště 475